

MISSIONS LOCALES



# RAPPORT D'ACTIVITÉ

SUR L'ACCUEIL ET LE SUIVI DES JEUNES

Année 2014

## *Sommaire*

<b>1) Note de synthèse .....</b>	<b>2</b>
<b>2) Les jeunes reçus en premier accueil en 2014 .....</b>	<b>3</b>
Premiers accueils en 2014 selon le sexe, l'âge et le niveau scolaire atteint à la date du premier accueil .....	3
Situation familiale déclarée par les jeunes reçus en premier accueil .....	5
Mode d'hébergement déclaré par les jeunes reçus en premier accueil .....	6
Moyen de locomotion des jeunes reçus en premier accueil .....	7
Permis de conduire détenu par les jeunes de 18 ans et plus reçus en premier accueil .....	8
Temps écoulé entre la fin de scolarité et l'entretien de premier accueil .....	9
<b>3) Les jeunes suivis en 2014 .....</b>	<b>10</b>
Jeunes suivis en 2014 selon le niveau scolaire, le sexe et l'âge .....	10
Situation au 31/12/2014 des jeunes suivis en 2014 .....	12
Jeunes accompagnés dans le cadre des programmes CIVIS en 2014 .....	13
<b>4) Interventions des Missions locales auprès des jeunes en 2014 .....</b>	<b>14</b>
Nombre d'actualités enregistrées dans les Missions locales au cours de l'année 2014 .....	14
Propositions effectuées auprès des jeunes en 2014 .....	15

NB : les indicateurs ont été construits à partir des objets tels que définis dans l'entrepôt régional Parcours 3 et sont conformes au contenu de la base.

# 1) Note de synthèse : baisse des premiers accueils mais hausse des jeunes suivis

## ***Les points saillants du premier accueil :***

- Près de 23 000 premiers accueils (-5% par rapport à 2013).
- 42% des jeunes sont de niveau IV, 30% de niveau V (dont plus d'1/3 de non diplômés) et 17% de niveaux VI et V bis.
- Une majorité de jeunes a entre 18 et 21 ans.
- 83% sont célibataires et sans enfant (77% des femmes, 90% des hommes).
- 10% sont des mères de famille, 3% des pères de famille.
- 27% des jeunes ont un hébergement autonome. Plus de la moitié réside dans la famille.
- 52% ont un moyen de locomotion autonome. 17% n'ont aucun moyen de locomotion.
- 54% des jeunes de 18 ans et plus ont le permis de conduire.
- 47% des premiers accueils se réalisent dans l'année qui suit la sortie de formation initiale. Pour 23%, plus de 3 ans se sont écoulés.

## ***Les points saillants du suivi des jeunes en 2014 :***

- Plus de 53 000 jeunes suivis en 2014 (+1% par rapport à 2013) dont un peu plus de la moitié était déjà suivie en 2013.
- 35% de niveau IV, 37% de niveau V (dont 1/3 non diplômés), 21% de niveaux VI et V bis.
- Les jeunes femmes représentent un peu moins de la moitié des jeunes suivis.
- Sur les 47 000 jeunes suivis dont on connaît la situation au 31/12/2014, près de 33 000 sont demandeurs d'emploi (dont 75% inscrits à Pôle emploi), 15 000 occupent un emploi (y compris par alternance), 4 000 sont en formation. Certains peuvent avoir déclaré être dans plusieurs situations simultanément (par exemple avoir un emploi et être inscrit comme demandeur d'emploi).

## ***Le CIVIS en 2014<sup>1</sup> :***

- 7 500 jeunes ont signé un 1<sup>er</sup> contrat CIVIS en 2014.
- 17 500 jeunes ont été accompagnés dans le cadre des programmes CIVIS : 39% pour le CIVIS renforcé, 61% pour le CIVIS classique.
- 51% de jeunes femmes.
- 8 500 sorties des programmes CIVIS ont été enregistrées dont 27% suite à une situation d'emploi durable.

## ***Autres éléments de mesure de l'activité des Missions locales :***

- Plus de 350 000 actualités enregistrées dont 57% d'entretiens individuels.
- Près de 500 000 propositions ont été formulées. Elles portent principalement sur l'accès à l'emploi et, dans une moindre mesure, sur le projet professionnel et sur la formation.

---

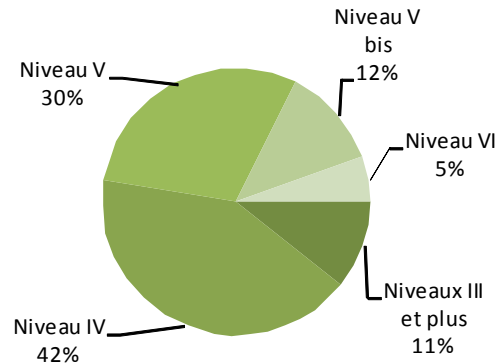
<sup>1</sup> CIVIS : Contrat d'insertion dans la vie sociale.

## 2) Les jeunes reçus en premier accueil en 2014

### Premiers accueils en 2014 selon le sexe, l'âge et le niveau scolaire atteint à la date du premier accueil

	VI			V bis			V			IV			III et +			NP <sup>2</sup>			Total			Evol / 2013
	F	H	S-total	F	H	S-total	F	H	S-total	F	H	S-total	F	H	S-total	F	H	S-total	F	H	Total	
Moins de 18 ans	177	287	464	503	753	1 256	380	549	929	134	86	220		2	2				1 194	1 677	2 871	-1%
Entre 18 et 21 ans	193	274	467	432	574	1 006	1 726	2 251	3 977	3 640	2 977	6 617	400	315	715	2	2	4	6 393	6 393	12 786	-3%
22 ans et plus	127	165	292	198	307	505	826	1 094	1 920	1 379	1 351	2 730	1 073	649	1 722		2	2	3 603	3 568	7 171	-11%
<b>Total</b>	<b>497</b>	<b>726</b>	<b>1 223</b>	<b>1 133</b>	<b>1 634</b>	<b>2 767</b>	<b>2 932</b>	<b>3 894</b>	<b>6 826</b>	<b>5 153</b>	<b>4 414</b>	<b>9 567</b>	<b>1 473</b>	<b>966</b>	<b>2 439</b>	<b>2</b>	<b>4</b>	<b>6</b>	<b>11 190</b>	<b>11 638</b>	<b>22 828</b>	<b>-5%</b>
<b>Evolution / 2013</b>	<b>2%</b>	<b>-21%</b>	<b>-13%</b>	<b>0%</b>	<b>-11%</b>	<b>-7%</b>	<b>-16%</b>	<b>-8%</b>	<b>-12%</b>	<b>4%</b>	<b>-2%</b>	<b>1%</b>	<b>-6%</b>	<b>-3%</b>	<b>-5%</b>	<b>-33%</b>	<b>33%</b>	<b>0%</b>	<b>-4%</b>	<b>-7%</b>	<b>-5%</b>	

Répartition des premiers accueils en 2014 selon le niveau scolaire atteint au premier accueil



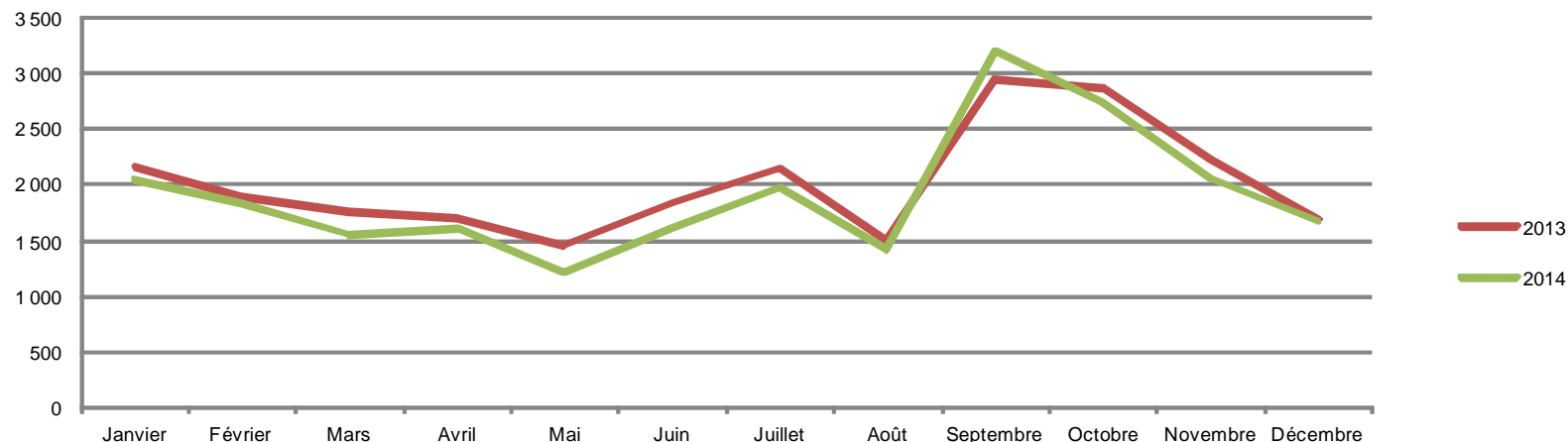
Zoom sur les premiers accueils 2014 de niveau V

	Diplômés			Non diplômés <sup>3</sup>		
	F	H	S-total	F	H	S-total
Moins de 18 ans	156	193	349	224	356	580
Entre 18 et 21 ans	1 248	1 525	2 773	478	726	1 204
22 ans et plus	600	759	1 359	226	335	561
<b>Total</b>	<b>2 004</b>	<b>2 477</b>	<b>4 481</b>	<b>928</b>	<b>1 417</b>	<b>2 345</b>
<b>Evolution / 2013</b>	<b>-20%</b>	<b>-8%</b>	<b>-14%</b>	<b>-6%</b>	<b>-9%</b>	<b>-8%</b>

<sup>2</sup> NP = Non Précisé. La saisie d'au moins une classe est obligatoire dans Parcours 3. Néanmoins, pour certains jeunes, le niveau scolaire le plus haut atteint à la date du premier accueil est non précisé (NP). Ce cas de figure concerne soit des jeunes pour lesquels le niveau scolaire le plus haut atteint à la date du premier accueil renvoyé par Parcours 3 est non précisé, soit des jeunes en cours de scolarité à la date du premier accueil et pour lesquels aucune classe dont la date de fin est antérieure à la date de premier accueil n'a été saisie.

<sup>3</sup> Non diplômés : Cet item regroupe l'ensemble des jeunes de niveau V sans diplôme ou possédant un diplôme de niveau infra V.

### Nombre mensuel de jeunes reçus en premier accueil



#### Caractéristiques du public reçu en premier accueil

- 22 828 premiers accueils ont été réalisés au cours de l'année 2014 contre 24 148 en 2013.
- Le nombre de jeunes reçus en premier accueil baisse de 5% par rapport à 2013.
- Les jeunes accueillis sont principalement de niveaux V (30% dont plus du 1/3 sont non diplômés) et IV (42%). Le volume de jeunes de niveaux VI et V bis est également important (17%). Comparée à l'année 2013, la part des jeunes de niveau IV et plus accueillis progresse fortement.
- Les jeunes femmes représentent un peu moins de la moitié des personnes reçues en premier accueil en 2014. Elles ont, en moyenne, un niveau de formation plus élevé que les jeunes hommes et sont plus âgées.
- La majorité des jeunes reçus en premier accueil a entre 18 et 21 ans (54%).
- Plus du tiers des premiers accueils a lieu entre septembre et novembre.

## Situation familiale déclarée par les jeunes reçus en premier accueil

### - En volume

Situation matrimoniale et nombre d'enfants	Femme			Homme			Total		
	Aucun	1 et +	Total	Aucun	1 et +	Total	Aucun	1 et +	Total
Célibataire	8 571	488	9 059	10 488	153	10 641	19 059	641	19 700
Divorcé(e), séparé(e), veuf(ve)	21	55	76	12	17	29	33	72	105
Vie maritale	1 287	400	1 687	648	170	818	1 935	570	2 505
Marié(e), PACS	206	145	351	89	39	128	295	184	479
Non renseigné	16	1	17	21	1	22	37	2	39
<b>Total</b>	<b>10 101</b>	<b>1 089</b>	<b>11 190</b>	<b>11 258</b>	<b>380</b>	<b>11 638</b>	<b>21 359</b>	<b>1 469</b>	<b>22 828</b>

### - En pourcentage du total

Situation matrimoniale et nombre d'enfants	Femme			Homme			Total		
	Aucun	1 et +	Total	Aucun	1 et +	Total	Aucun	1 et +	Total
Célibataire	77%	4%	81%	90%	1%	91%	83%	3%	86%
Divorcé(e), séparé(e), veuf(ve)	0%	1%	1%	0%	1%	1%	0%	1%	1%
Vie maritale	11%	4%	15%	6%	1%	7%	9%	2%	11%
Marié(e), PACS	2%	1%	3%	1%	0%	1%	1%	1%	2%
Non renseigné	0%	0%	0%	0%	0%	0%	0%	0%	0%
<b>Total</b>	<b>90%</b>	<b>10%</b>	<b>100%</b>	<b>97%</b>	<b>3%</b>	<b>100%</b>	<b>93%</b>	<b>7%</b>	<b>100%</b>

- 83% des jeunes accueillis sont célibataires et sans enfant. Toutefois, la situation apparaît comme étant très différenciée selon le sexe. En effet, ce cas de figure concerne 77% des jeunes femmes contre 90% des jeunes hommes.

- Par ailleurs, 10% des jeunes femmes sont parents (contre 3% des jeunes hommes). La moitié d'entre elles déclare vivre seule.

## Mode d'hébergement déclaré par les jeunes reçus en premier accueil

	Femme		Homme		Total	
	Nb de jeunes	% de jeunes	Nb de jeunes	% de jeunes	Nb de jeunes	% de jeunes
Logement autonome	3 878	35%	2 347	20%	6 225	27%
Hébergé par parents	4 825	43%	6 041	52%	10 866	48%
Hébergé par famille	1 162	10%	1 408	12%	2 570	11%
Hébergé par amis	570	5%	702	6%	1 272	6%
Foyer jeunes travailleurs (FJT)	163	2%	212	2%	375	2%
CHRS *	40	0%	62	1%	102	0%
Autres foyers	108	1%	154	1%	262	1%
Hôtel	9	0%	5	0%	14	0%
Hébergement nomade	30	0%	34	0%	64	0%
Sans hébergement	51	1%	142	1%	193	1%
Autre	354	3%	531	5%	885	4%
<b>Total</b>	<b>11 190</b>	<b>100%</b>	<b>11 638</b>	<b>100%</b>	<b>22 828</b>	<b>100%</b>

- 27% des jeunes occupent un logement autonome (-2 points par rapport à 2013).
- 59% des jeunes sont hébergés par un membre de leur famille, 48% résident chez leurs parents.
- Les modalités d'hébergement varient en fonction du sexe. Les jeunes femmes accèdent plus souvent à un logement autonome. Les jeunes hommes habitent davantage chez leurs parents.

\* Centre d'hébergement et de réinsertion sociale

## Moyen de locomotion des jeunes reçus en premier accueil

- Selon le sexe

	Femme		Homme		Total	
	Nb jeunes	% de jeunes	Nb jeunes	% de jeunes	Nb jeunes	% de jeunes
Moyen de locomotion autonome <sup>4</sup>	5 564	50%	6 286	54%	11 850	52%
Transport en commun	3 460	31%	3 100	26%	6 560	28%
Sans moyen de locomotion	1 888	17%	1 940	17%	3 828	17%
Non renseigné	278	2%	312	3%	590	3%
<b>Total</b>	<b>11 190</b>	<b>100%</b>	<b>11 638</b>	<b>100%</b>	<b>22 828</b>	<b>100%</b>

- Selon le niveau scolaire atteint à la date de premier accueil

	VI		V bis		V		IV		III et +		NP		Total	
	Nb jeunes	% de jeunes	Nb jeunes	% de jeunes	Nb jeunes	% de jeunes	Nb jeunes	% de jeunes	Nb jeunes	% de jeunes	Nb jeunes	% de jeunes	Nb jeunes	% de jeunes
Moyen de locomotion autonome	239	20%	778	28%	3 141	46%	5 727	60%	1 961	80%	4	67%	11 850	52%
Transport en commun	561	46%	1 077	39%	2 149	31%	2 454	26%	319	13%			6 560	28%
Sans moyen de locomotion	384	31%	819	30%	1 343	20%	1 159	12%	121	5%	2	33%	3 828	17%
Non renseigné	39	3%	93	3%	193	3%	227	2%	38	2%	0	0%	590	3%
<b>Total</b>	<b>1 223</b>	<b>100%</b>	<b>2 767</b>	<b>100%</b>	<b>6 826</b>	<b>100%</b>	<b>9 567</b>	<b>100%</b>	<b>2 439</b>	<b>100%</b>	<b>6</b>	<b>100%</b>	<b>22 828</b>	<b>100%</b>

- 52% des jeunes ont un moyen de locomotion autonome (43% une voiture). A l'opposé, 17% déclarent n'en avoir aucun.
- Si les jeunes hommes disposent plus souvent que les jeunes femmes d'un mode de locomotion autonome, ils sont proportionnellement moins nombreux que les jeunes femmes à avoir une voiture (40% contre 45%) et davantage à posséder un cycle ou motocycle.
- Plus le niveau de formation des jeunes est élevé, plus la part des jeunes à disposer d'un moyen de locomotion autonome (automobile, cycle et motocycle) est importante.

<sup>4</sup> Moyen de locomotion autonome : automobile, cycle et motocycle.



## Permis de conduire détenu par les jeunes de 18 ans et plus reçus en premier accueil

### - Selon le sexe

	Femme		Homme		Total	
	Nb jeunes	% de jeunes	Nb jeunes	% de jeunes	Nb de jeunes	% de jeunes
Permis de conduire <sup>5</sup>	5 532	55%	5 383	54%	10 915	54%
Permis en cours <sup>6</sup>	1 337	13%	1 222	12%	2 559	13%
ASR / BSR <sup>7</sup>	246	3%	529	5%	775	4%
Pas de permis	2 881	29%	2 827	29%	5 708	29%
<b>Total</b>	<b>9 996</b>	<b>100%</b>	<b>9 961</b>	<b>100%</b>	<b>19 957</b>	<b>100%</b>

### - Selon le niveau scolaire atteint à la date du premier accueil

	VI		V bis		V		IV		III et +		NP		Total	
	Nb jeunes	% de jeunes	Nb jeunes	% de jeunes	Nb jeunes	% de jeunes	Nb jeunes	% de jeunes	Nb jeunes	% de jeunes	Nb jeunes	% de jeunes	Nb de jeunes	% de jeunes
Permis de conduire	133	17%	363	24%	2 537	43%	5 799	62%	2 080	85%	3	50%	10 915	54%
Permis en cours	70	9%	210	14%	991	17%	1 203	13%	85	3%			2 559	13%
ASR / BSR	66	9%	118	8%	400	7%	178	2%	13	1%			775	4%
Pas de permis	490	65%	820	54%	1 969	33%	2 167	23%	259	11%	3	50%	5 708	29%
<b>Total</b>	<b>759</b>	<b>100%</b>	<b>1 511</b>	<b>100%</b>	<b>5 897</b>	<b>100%</b>	<b>9 347</b>	<b>100%</b>	<b>2 437</b>	<b>100%</b>	<b>6</b>	<b>100%</b>	<b>19 957</b>	<b>100%</b>

- 54% des jeunes de plus de 18 ans ont un permis de conduire. Etre titulaire du permis de conduire est une caractéristique qui varie selon le niveau de formation. L'âge des jeunes en sortie de formation explique pour partie ce différentiel.

<sup>5</sup> Permis de conduire : ensemble des jeunes qui a au moins un permis A ou B.

<sup>6</sup> Permis en cours : ensemble des jeunes qui a obtenu le code ou qui est en cours d'apprentissage.

<sup>7</sup> ASR / BSR : ensemble des jeunes qui déclare avoir une Attestation de sécurité routière (ASR) ou un Brevet de sécurité routière (BSR) et qui n'a pas de permis de conduire ou qui ne s'est pas engagé dans une démarche d'obtention d'un permis de conduire.

## Temps écoulé entre la fin de scolarité et l'entretien de premier accueil

### - Selon le sexe

	Femme		Homme		Total	
	Nb jeunes	% de jeunes	Nb jeunes	% de jeunes	Nb jeunes	% de jeunes
Moins de 12 mois	5 476	49%	5 305	46%	10 781	47%
De 12 à 36 mois	3 310	30%	3 471	30%	6 781	30%
Plus de 36 mois	2 404	21%	2 862	25%	5 266	23%
<b>Total</b>	<b>11 190</b>	<b>100%</b>	<b>11 638</b>	<b>100%</b>	<b>22 828</b>	<b>100%</b>

### - Selon le niveau scolaire atteint à la date de premier accueil

	VI		V bis		V		IV		III et +		NP		Total	
	Nb jeunes	% de jeunes	Nb jeunes	% de jeunes	Nb jeunes	% de jeunes	Nb jeunes	% de jeunes	Nb jeunes	% de jeunes	Nb jeunes	% de jeunes	Nb jeunes	% de jeunes
Moins de 12 mois	347	28%	962	35%	2 953	43%	5 175	54%	1 342	55%	2	33%	10 781	47%
De 12 à 36 mois	332	28%	858	31%	1 836	27%	2 920	31%	833	34%	2	33%	6 781	30%
Plus de 36 mois	544	44%	947	34%	2 037	30%	1 472	15%	264	11%	2	33%	5 266	23%
<b>Total</b>	<b>1 223</b>	<b>100%</b>	<b>2 767</b>	<b>100%</b>	<b>6 826</b>	<b>100%</b>	<b>9 567</b>	<b>100%</b>	<b>2 439</b>	<b>100%</b>	<b>6</b>	<b>100%</b>	<b>22 828</b>	<b>100%</b>

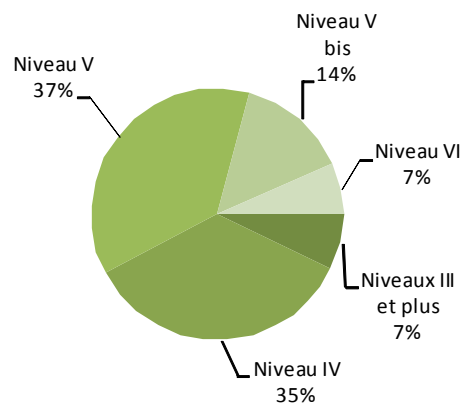
- 47% des jeunes ont été reçus en premier accueil dans l'année qui a suivi la fin de leur scolarité. A contrario, pour 23% des jeunes reçus, plus de 3 ans se sont écoulés entre la date de fin de scolarité et la date de l'entretien de premier accueil.
- Globalement, les jeunes femmes ont tendance à s'inscrire plus rapidement que les jeunes hommes en Mission locale, une fois leur scolarité achevée.
- Le délai entre la fin de scolarité et le premier accueil est d'autant moins long que le niveau de formation est élevé : 28% des niveaux VI sollicitent un premier accueil dans l'année qui suit la fin de leur scolarité contre 55% des niveaux III et plus.

### 3) Les jeunes suivis en 2014 <sup>8</sup>

#### Jeunes suivis en 2014 selon le niveau scolaire, le sexe et l'âge

	VI			V bis			V			IV			III et +			NP			Total			Evol/ 2013	
	F	H	S-total	F	H	S-total	F	H	S-total	F	H	S-total	F	H	S-total	F	H	S-total	F	H	S-total		
Moins de 18 ans	184	328	512	444	744	1 188	248	357	605	31	24	55			2	2				907	1 455	2 362	1%
Entre 18 et 21 ans	519	1 022	1 541	1 491	2 116	3 607	4 087	5 039	9 126	5 237	4 216	9 453	371	280	651	2	4	6	11 707	12 677	24 384	1%	
22 ans et plus	544	893	1 437	1 241	1 706	2 947	4 751	5 029	9 780	5 073	4 281	9 354	1 992	1 194	3 186	6	5	11	13 607	13 108	26 715	1%	
<b>Total</b>	<b>1 247</b>	<b>2 243</b>	<b>3 490</b>	<b>3 176</b>	<b>4 566</b>	<b>7 742</b>	<b>9 086</b>	<b>10 425</b>	<b>19 511</b>	<b>10 341</b>	<b>8 521</b>	<b>18 862</b>	<b>2 363</b>	<b>1 476</b>	<b>3 839</b>	<b>8</b>	<b>9</b>	<b>17</b>	<b>26 221</b>	<b>27 240</b>	<b>53 461</b>	<b>1%</b>	
<b>Evolution / 2013</b>	<b>7%</b>	<b>-2%</b>	<b>1%</b>	<b>2%</b>	<b>-1%</b>	<b>0%</b>	<b>-4%</b>	<b>0%</b>	<b>-2%</b>	<b>4%</b>	<b>6%</b>	<b>5%</b>	<b>-6%</b>	<b>1%</b>	<b>-4%</b>	<b>-50%</b>	<b>-10%</b>	<b>-35%</b>	<b>0%</b>	<b>1%</b>	<b>1%</b>		

Répartition des jeunes suivis en 2014 selon le niveau scolaire du dossier



Zoom sur les jeunes de niveau V suivis en 2014

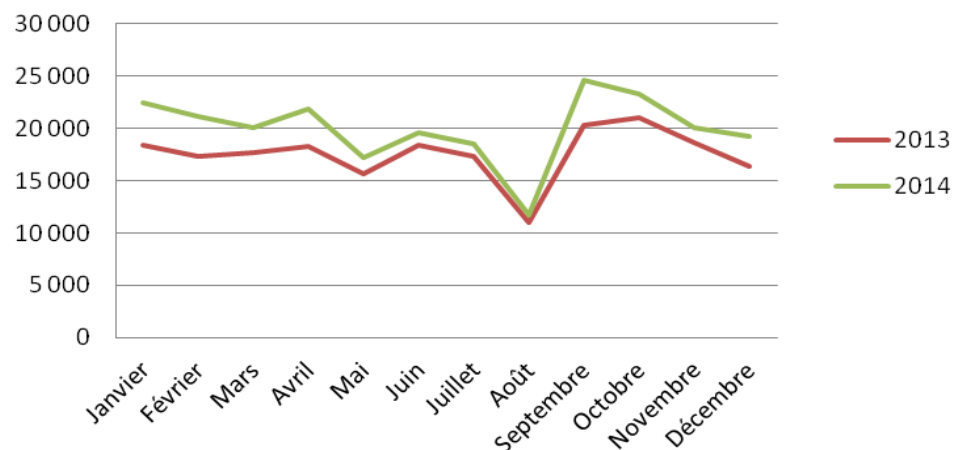
	Diplômés			Non diplômés <sup>9</sup>		
	F	H	S-total	F	H	S-total
Entre 16 et 17 ans	59	87	146	189	270	459
Entre 18 et 21 ans	2 794	3 082	5 876	1 293	1 957	3 250
Entre 22 et 25 ans	3 664	3 526	7 190	1 087	1 503	2 590
<b>Total</b>	<b>6 517</b>	<b>6 695</b>	<b>13 212</b>	<b>2 569</b>	<b>3 730</b>	<b>6 299</b>
<b>Evolution / 2013</b>	<b>-6%</b>	<b>-2%</b>	<b>-4%</b>	<b>3%</b>	<b>4%</b>	<b>3%</b>

<sup>8</sup> Un jeune est considéré comme étant suivi en 2014, si au cours de l'année 2014, il a eu au moins une actualité enregistrée de type entretien : entretien individuel (hors entretien réalisé par un partenaire), atelier, information collective.

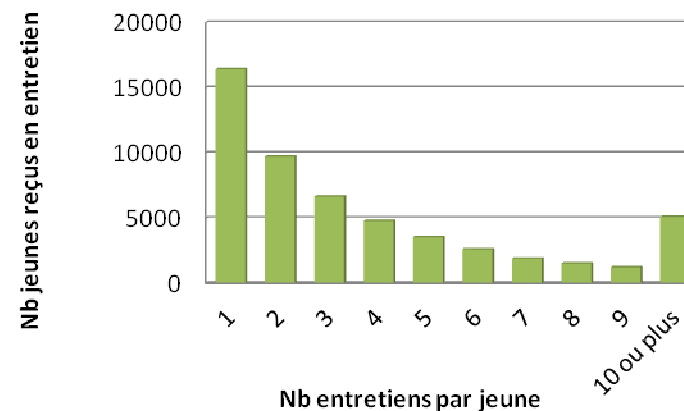
<sup>9</sup> Non diplômés : cet item regroupe l'ensemble des jeunes de niveau V sans diplôme ou possédant un diplôme de niveau infra V.

- 53 461 jeunes ont été suivis au cours de l'année 2014, soit 400 de plus qu'en 2013 (1%).
- 21% des jeunes suivis ont un niveau VI ou V bis, 37% un niveau V (dont près du 1/3 de non diplômés), 35% un niveau IV, 7% un niveau III et plus. Cette répartition est proche de celle observée en 2013.
- Les jeunes femmes représentent un peu moins de la moitié des jeunes suivis.

**Nombre d'actualités de type entretien par mois**



**Nombre d'actualités de type entretien par jeune en 2014**



- En 2014, le volume d'actualités progresse fortement (+14%). Sa répartition sur l'année est assez similaire à celle de 2013.

- Plus d'un tiers des jeunes a eu au moins 4 entretiens sur l'année. Cette répartition est globalement identique à celle observée sur l'année 2013.
- Le nombre d'entretiens par jeune varie selon la durée du suivi.

## Situation au 31/12/2014 des jeunes suivis en 2014

### - En volume

	Femme							Homme							Total						
	VI	V bis	V	IV	III et +	NP	S-total	VI	V bis	V	IV	III et +	NP	S-total	VI	V bis	V	IV	III et +	NP	Total
Emploi	154	555	2 901	3 125	684	2	7 421	306	655	2 528	2 006	312	2	5 809	460	1 210	5 429	5 131	996	4	13 230
Contrat en alternance	31	180	302	328	59	1	901	110	310	461	328	54		1 263	141	490	763	656	113	1	2 164
Formation	133	265	615	1 099	169	1	2 282	192	376	719	754	120	1	2 162	325	641	1 334	1 853	289	2	4 444
Immersion en entreprise	3	3	13	48	25		92	4	13	19	28	10		74	7	16	32	76	35		166
Demandeur d'emploi	844	1 984	5 234	5 930	1 416	5	15 413	1 505	2 967	6 584	5 384	955	6	17 401	2 349	4 951	11 818	11 314	2 371	11	32 814
Non professionnelle	65	97	217	137	24	1	541	117	136	140	68	12		473	182	233	357	205	36	1	1 014
Scolarité	14	54	116	265	51		500	34	74	75	179	36		398	48	128	191	444	87		898
<b>Total <sup>10</sup></b>	<b>1 244</b>	<b>3 138</b>	<b>9 398</b>	<b>10 932</b>	<b>2 428</b>	<b>10</b>	<b>27 150</b>	<b>2 268</b>	<b>4 531</b>	<b>10 526</b>	<b>8 747</b>	<b>1 499</b>	<b>9</b>	<b>27 580</b>	<b>3 512</b>	<b>7 669</b>	<b>19 924</b>	<b>19 679</b>	<b>3 927</b>	<b>19</b>	<b>54 730</b>
<b>Nombre de jeunes concernés</b>	<b>1 118</b>	<b>2 790</b>	<b>8 093</b>	<b>9 266</b>	<b>2 083</b>	<b>8</b>	<b>23 358</b>	<b>2 002</b>	<b>4 028</b>	<b>9 263</b>	<b>7 614</b>	<b>1 311</b>	<b>8</b>	<b>24 226</b>	<b>3 120</b>	<b>6 818</b>	<b>17 356</b>	<b>16 880</b>	<b>3 394</b>	<b>16</b>	<b>47 584</b>

### - En % du nombre de jeunes par situation

	Femme							Homme							Total						
	VI	V bis	V	IV	III et +	NP	S-total	VI	V bis	V	IV	III et +	NP	S-total	VI	V Bis	V	IV	III et +	NP	Total
Emploi	12%	18%	31%	29%	28%	20%	27%	14%	15%	24%	23%	21%	22%	21%	13%	16%	27%	26%	25%	21%	24%
Contrat en alternance	3%	6%	3%	3%	3%	10%	3%	5%	7%	4%	4%	3%		5%	4%	6%	4%	3%	3%	5%	4%
Formation	11%	8%	7%	10%	7%	10%	9%	9%	8%	7%	9%	8%	11%	8%	9%	8%	7%	10%	7%	11%	8%
Immersion en entreprise	0%	0%	0%	0%	1%		0%	0%	0%	0%	0%	1%		0%	0%	0%	0%	0%	1%		0%
Demandeur d'emploi	68%	63%	56%	54%	58%	50%	57%	66%	65%	63%	61%	64%	67%	63%	67%	65%	59%	58%	61%	58%	60%
Non professionnelle	5%	3%	2%	1%	1%	10%	2%	5%	3%	1%	1%	1%		2%	5%	3%	2%	1%	1%	5%	2%
Scolarité	1%	2%	1%	3%	2%		2%	1%	2%	1%	2%	2%		1%	2%	2%	1%	2%	2%		2%
<b>Total</b>	<b>100%</b>	<b>100%</b>	<b>100%</b>	<b>100%</b>	<b>100%</b>	<b>100%</b>	<b>100%</b>	<b>100%</b>	<b>100%</b>	<b>100%</b>	<b>100%</b>	<b>100%</b>	<b>100%</b>	<b>100%</b>	<b>100%</b>	<b>100%</b>	<b>100%</b>	<b>100%</b>	<b>100%</b>	<b>100%</b>	<b>100%</b>

- Parmi les 53 461 jeunes suivis en 2014, 47 584 jeunes ont une situation connue au 31/12/2014.
- Au 31/12/2014, 13 230 jeunes sont en emploi, 2 164 sont en contrat par alternance et 4 444 en formation. Globalement, si le nombre de situations d'emploi progresse par rapport au 31/12/2013, le nombre de jeunes en contrat par alternance ou en formation diminue.
- Au 31/12/2014, 32 814 personnes se déclarent demandeurs d'emploi (dont 75% inscrits à Pôle emploi).

<sup>10</sup> Un jeune peut être dans plusieurs situations simultanément. Un jeune qui cumule deux contrats de travail n'apparaît qu'une fois sur la ligne Emploi et dans le Total, mais un jeune qui est à la fois en emploi et demandeur d'emploi apparaît une fois sur chaque ligne et il est compté deux fois dans le total.

## Jeunes accompagnés dans le cadre des programmes CIVIS<sup>11</sup> en 2014

	CIVIS classique			CIVIS renforcé			Total		
	Femme	Homme	S-total	Femme	Homme	S-total	Femme	Homme	Total
Nb présents au 31/12/2013 <sup>12</sup>	3 206	2 410	5 616	1 782	2 561	4 343	4 985	4 969	9 954
Nb entrées en 2014	2 890	2 225	5 115	969	1 432	2 401	3 859	3 657	7 516
Nb accompagnés en 2014 <sup>13</sup>	6 096	4 635	10 731	2 751	3 993	6 744	8 844	8 626	17 470
% accompagnés en 2014 par rapport au total	57%	43%	100%	41%	59%	100%	51%	49%	100%
Nb Sorties en 2014 <sup>14</sup>	3 027	2 387	5 414	1 290	1 864	3 154	4 317	4 251	8 568
Dont % de sorties pour emploi durable	31%	32%	31%	21%	21%	21%	28%	27%	27%
Dont % de sorties pour non renouvellement	46%	44%	45%	45%	46%	46%	46%	45%	46%
Dont % de sorties pour abandon	11%	12%	11%	16%	17%	16%	12%	14%	13%
Dont % de sorties pour autre motif	12%	12%	13%	18%	16%	17%	14%	14%	14%
Taux de sortie en 2014 <sup>15</sup>	50%	51%	50%	47%	47%	47%	49%	49%	49%
<b>Présents au 31/12/2014</b>	<b>3 069</b>	<b>2 248</b>	<b>5 317</b>	<b>1 461</b>	<b>2 129</b>	<b>3 590</b>	<b>4 527</b>	<b>4 375</b>	<b>8 902</b>
<b>% Présents au 31/12/2014 par rapport au total</b>	<b>58%</b>	<b>42%</b>	<b>100%</b>	<b>41%</b>	<b>59%</b>	<b>100%</b>	<b>51%</b>	<b>49%</b>	<b>100%</b>

- 7 516 jeunes ont signé pour la 1<sup>ère</sup> fois un contrat CIVIS au cours de l'année 2014. Globalement, 17 470 jeunes ont bénéficié d'un accompagnement dans le cadre du programme CIVIS sur tout ou partie de l'année 2014, soit 33% de l'ensemble des jeunes suivis dans les Missions locales bretonnes. 61% des jeunes relèvent du programme CIVIS classique et 39% du programme CIVIS renforcé. Les jeunes femmes représentent 51% des bénéficiaires.
- 8 568 jeunes sont sortis des programmes CIVIS au cours de l'année, soit un taux de sortie de 49%. 27% des jeunes sont sortis suite à l'obtention d'un emploi durable.

NB : Pour de plus amples détails, se reporter aux tableaux de bord CIVIS réalisés par le GREF Bretagne.

<sup>11</sup> **CIVIS** : Contrat d'insertion dans la vie sociale

<sup>12</sup> Le nombre de jeunes présents au 31/12 est égal au nombre de jeunes accompagnés au cours d'une année moins le nombre de jeunes sortis au cours de cette même année.

<sup>13</sup> Le nombre de jeunes accompagnés est égal au nombre de jeunes présents dans les programmes CIVIS au 31/12 de l'année N-1 auquel s'ajoute le nombre de jeunes entrés au cours de l'année N.

<sup>14</sup> La répartition des motifs de sorties est calculée sur la base des motifs de sorties saisis par les conseillers. Le pourcentage afférant est calculé en colonne par dispositif CIVIS et sexe.

<sup>15</sup> **Taux de sortie** : rapport en colonne entre le nombre de sorties enregistrées en 2014 et le nombre de jeunes accompagnés au cours de la même année.

## 4) Interventions des Missions locales auprès des jeunes en 2014

### **Nombre d'actualités enregistrées dans les Missions locales au cours de l'année 2014**

(concerne l'ensemble des jeunes qu'ils aient eu ou non une actualité de type entretien au cours de l'année 2014)

Nature de l'actualité	Nb d'actualités	% d'actualités	Nb de jeunes concernés
Entretien individuel	203 018	57%	53 007
Téléphone	66 530	19%	28 190
Visite	26 414	8%	4 610
Lettre	12 543	4%	9 015
E-mail	12 088	3%	6 278
Entretien par un partenaire	12 047	3%	7 554
Atelier	10 169	3%	5 587
Information collective	9 685	3%	6 243
Médiation	1 666	0%	1 339
SMS	1 572	0%	1 375
<b>Total</b>	<b>355 732</b>	<b>100%</b>	
<b>Nombre de jeunes concernés</b>			<b>58 529</b>

- 355 732 actualités ont été enregistrées en 2014 auprès de 58 529 jeunes. Plus de la moitié a été réalisée sous forme d'entretien individuel et un cinquième résulte d'appels téléphoniques.
- Ce chiffre progresse fortement par rapport à 2013 (+10%).

## Propositions effectuées auprès des jeunes en 2014

(qu'ils aient eu ou non une actualité de type entretien au cours de l'année 2014)

- Nombre de propositions <sup>16</sup> par thématique

Thème de la proposition	Nb propositions	Nb jeunes concernés
Accès à l'emploi	223 308	41 651
Projet professionnel	110 924	28 946
Formation	93 710	32 746
Citoyenneté	47 195	18 545
Santé	14 174	6 829
Logement	12 512	6 166
Loisirs, sport, culture	3 714	2 212

- Les 15 principales propositions effectuées en 2014

Libellé de la proposition	Nb de Propositions	Pourcentage de propositions	Nb jeunes concernés
Info conseil sur recherche et aides emploi	65 591	14%	27 308
Info conseil sur la formation	52 995	11%	25 637
Soutien à la démarche Emploi	29 788	6%	12 352
Info conseil rédaction CV Lettre motivation	26 501	6%	13 679
Info conseil sur orientation professionnelle	24 192	5%	14 012
Info conseil sur la mobilisation	21 526	5%	4 474
Info conseil appui citoyenneté accès droits	17 300	4%	10 246
Info conseil sur la mobilité géographique	16 429	3%	9 859
Soutien à la démarche Projet Professionnel	16 237	3%	6 225
Mise en relation sur une offre Mission locale	15 322	3%	8 716
Info conseil sur l'évaluation liée à l'emploi	14 205	3%	7 298
Info conseil sur presta évaluation projet professionnel	11 126	2%	7 681
Aide financière Emploi	10 120	2%	6 167
Info conseil gestion budget personnel ou familial	9 099	2%	5 309
Mise en relation sur prestation recherche emploi - interne	7 827	2%	4 574
<b>Total des 15 premières propositions faites</b>	<b>338 258</b>	<b>71%</b>	<b>50 019</b>
<b>Total des propositions faites</b>	<b>472 418</b>	<b>29%</b>	<b>52 782</b>

- 472 418 propositions ont été formulées en 2014 auprès de 52 782 jeunes, principalement en matière d'emploi et de formation. Ce chiffre croît de 17% par rapport à l'année 2013.

<sup>16</sup> Une proposition peut être associée à plusieurs thématiques. Par exemple, la proposition « écoute et soutien » concerne 3 thématiques distinctes : accès à l'emploi, formation et projet professionnel. De ce fait, il n'est pas possible d'additionner le nombre de propositions par thématique car cela reviendrait à comptabiliser plusieurs fois une même proposition.



# MISSIONS LOCALES

## GREF Bretagne

Mission Observatoire emploi-formation  
Technopole Atalante Champeaux  
91, rue de Saint-Brieuc  
CS64347  
35043 RENNES CEDEX

Tél. 02 99 54 79 00

Fax 02 99 54 00 00

Email : [observatoire@gref-bretagne.com](mailto:observatoire@gref-bretagne.com)

[www.gref-bretagne.com](http://www.gref-bretagne.com)

Directeur de la publication	Hervé GREUGNY - <i>GREF Bretagne</i>
Responsable de publication	Christine LEVESQUE - <i>GREF Bretagne</i>
Rédaction	Christophe LEROY - <i>GREF Bretagne</i>
Comité de suivi	Emmanuelle CASTELAIN - <i>Association Régionale des Missions Locales de Bretagne</i> Hervé de POULPIQUET - <i>Conseil Régional de Bretagne</i> Najat ZOUANE - <i>DIRECCTE Bretagne</i>
Chargée de publication	Nathalie MOULIN - <i>GREF Bretagne</i>